



MEMORIA D'ACTIVITATS

Exercici 2013

SUMARI

1. EI VALOR DE L'EXPERIÈNCIA

2. ELS PROJECTES

3. MEMÒRIA DEL PROGRAMA DE PREVENCIÓ

3.1 Persones que s'han beneficiat del projecte

3.2 Valoració dels resultats aconseguits

3.3 Propostes de càrrecs tutelars estudiats

4. MEMÒRIA DEL PROGRAMA DE TUTELES

4.1 Persones que s'han beneficiat del projecte

4.2 Valoració dels resultats aconseguits

A) Equip interdisciplinari de treball

B) Dinàmiques i organització del treball

4.3 Exercici de càrrecs tutelars

A) Acceptació de càrrecs tutelars durant l'exercici 2013

B) Evolució de l'exercici dels càrrecs tutelars

5. ACCIONS DE SENSIBILITZACIÓ I CAPTACIÓ DE FONDS

1. EL VALOR DE LA EXPERIÈNCIA

La Fundació PROVEA es va constituir l'any 2003 i va començar a exercir càrrecs tutelars des de principis de l'exercici 2004. Durant tot aquest temps l'activitat incessant de la Fundació, gràcies a la qual s'han exercit un total de 163 tuteles i 12 autotuteles, s'ha anat perfilant la organització dels serveis que s'ofereixen des de la Fundació i s'ha forjat una sòlida identitat com a entitat tutelar.

L'aprenentatge adquirit a mercè de la interacció constant amb institucions, entitats, administracions i persones particulars, ens ha permès adquirir suficient experiència per a construir una base sòlida sobre la que construir un servei de tuteles que desitgem que arribi a ser modèlic i innovador.

Entre d'altres aspectes, s'ha dibuixat un organigrama que permet definir i estructurar les funcions de cadascun dels professionals de la Fundació; s'ha estructurat l'activitat de la Fundació entorn a àrees de treball que permeten una especialització de cada professional, gaudint d'un major número de recursos per poder donar resposta de manera eficaç i eficient a les problemàtiques que van sorgint; s'ha generat una base de dades on figuren els diferents serveis que s'han utilitzat, així com diferents tràmits a realitzar comuns a totes les tuteles; s'ha fet una important inversió en difusió de l'activitat de la Fundació, etc. Cada dia de feina i cada càrrec tutelar exercit porta impreso les seves pròpies especificitats, característiques i necessitats particulars que dia a dia enriqueixen el saber de la Fundació i ens permeten oferir un servei de qualitat.

S'han consolidat així les bases d'estructura, organització i funcionament de la tasca que desenvolupa la Fundació PROVEA, però el caminar per recorreguts vitals de l'atenció de gent gran proporciona cada cop una nova experiència i el camí inicial va dibuixant un número indeterminat de desviacions. PROVEA està sotmesa a un constant procés de definició i consolidació gràcies al saber que adquireix dia a dia amb la seva activitat.

2. ELS PROJECTES

Sempre amb l'objectiu de donar resposta a les necessitats que es detecten en el moment actual, la Fundació es desenvolupa en un constant procés de reflexió sobre com poder actuar i millorar el servei que s'ofereix. Basant-se en el present se'ns presenten reptes de futur en el qual PROVEA vol continuar treballant.

Hi ha quatre línies o programes d'actuació diferents que, des del nostre parer, donen resposta a aquelles necessitats no resoltes que presenta el col·lectiu de gent gran atès per PROVEA i el seu entorn. Els quatre pilars fonamentals sobre els quals es sustenten les línies d'actuació són:

- **PREVENCIÓ:** disposar dels recursos per poder preveure els possibles conflictes i problemes que sorgeixin sobre la realitat concreta; anticipar-se a l'aparició de problemàtiques i fer una recerca paral·lela de possibles solucions per tal que aquesta resposta pugui ser gairebé immediata.
- **ATENCIÓ:** oferir una atenció integral als usuaris dels serveis que ofereix PROVEA i que sigui una atenció personalitzada donant cobertura a totes les necessitats, posant èmfasi a les necessitats de caire afectiu i de supervisió de les persones tutelades.
- **SUPORT:** poder ajudar a aquelles persones que tenen al seu càrrec a persones grans en situació de dependència facilitant la seva tasca de cuidadors amb suport en aspectes jurídics i administratius.
- **ASSESSORAMENT:** facilitar i promoure el coneixement de diferents aspectes vinculats a l'atenció de la gent gran mitjançant la divulgació i la informació directa a totes aquelles persones que hi estiguin interessades.

Es dibuixen així quatre programes d'actuació de la Fundació que s'adapten a les nostres propostes d'atenció:

- **PROGRAMA DE PREVENCIÓ:** en aquest programa es recolliran les actuacions realitzades fins ara en matèria d'autotuteles i altres pretuteles. Tindrà com a objectiu la recerca i exercici de mesures de prevenció de possibles situacions de risc, que faciliti els recursos suficients per donar una resposta ràpida a les necessitats.

Com a instruments jurídics en els quals es treballarà a través d'aquest programa, figuraran: l'autotutela, l'administració patrimonial, les propostes de tutela de la Generalitat i les propostes de tutela de particulars, establiments o altres institucions.

- **PROGRAMA DE TUTELES:** ja present des dels orígens de la Fundació i sent el gruix de la seva activitat en el moment actual, el Programa de Tuteles es basa en l'exercici de càrrecs tutelars a favor de persones que han estat incapacitades judicialment o que es troben en procés d'incapacitació i el jutge a decretat unes mesures cautelars mentre es nomena a un tutor. Per poder fer això, s'estructura el servei en tres àrees de treball: atenció personal, gestió econòmica i patrimonial i defensa jurídica.
- **PROGRAMA DE SUPORT I ASSESSORAMENT:** programa basat en la informació i assessorament a tots aquells agents (familiars, centres d'atenció, xarxa social etc) que es trobin en una possible situació d'incapacitació o que la existència d'aquesta realitat generi dubtes, conflictes o altres problemes. El suport i l'assessorament es dirigirà per una banda a familiars i cuidadors de gent gran en situació de dependència i per l'altre a professionals i institucions vinculats a l'atenció de persones grans.
- **PROGRAMA DE VOLUNTARIAT:** iniciat a finals de l'exercici 2008 gràcies al suport econòmic del Departament de Participació Ciutadana de la Generalitat i Obra Social La Caixa, el Programa de voluntariat complementa la tasca realitzada pels professionals que integren l'equip de treball de PROVEA, alhora que ofereixen suport en accions de comunicació i sensibilització.

3. MEMÒRIA DEL PROGRAMA DE PREVENCIÓ

3.1. PERSONES QUE S'HAN BENEFICIAT DEL PROJECTE

Durant l'any 2013 s'han gestionat un total de 12 autotuteles i 84 pretuteles.

3.2. VALORACIÓ DELS RESULTATS ACONSEGUITS

Dels resultats obtinguts es desprèn una creixent confiança per part de les institucions, entitats i particulars en la Fundació PROVEA, fruit del bon funcionament de la entitat i de la consolidació d'aquesta com a entitat tutelar.

Un any més, hem pogut comprovar que la figura de la pretutela constitueix un estri fonamental per poder donar una millor resposta a les problemàtiques que presenten els casos atesos des de la Fundació. En aquest sentit, les propostes de tutela que ens han arribat tant des de la Generalitat com des de familiars de la persona gran presumptament incapaç, ens han permès disposar d'un coneixement previ del cas molt valuós per a la posterior intervenció. Les propostes de tutela constitueixen doncs, la figura de prevenció més present i utilitzada al col·lectiu de gent gran.

El desconeixement de les figures de l'autotutela i l'administració patrimonial fa que sigui molt difícil per la gent gran tenir alguna opció de cara a que, en un futur, puguin ser incapacitades. Conscients de la possibilitat de que una persona reflexioni sobre que en un futur pugui ser declarada incapaç, tot i que conegui les figures de la incapacitació i la tutela, des de PROVEA creiem que s'ha de fer un gran esforç en la divulgació de la figura de l'autotutela.

L'objectiu és que la figura de l'autotutela sigui tractada amb naturalitat de la mateixa manera que es fa amb figures com el testament o les últimes voluntats.

El recorregut en aquesta matèria, es dibuixa llarg i costós però en qualsevol cas, molt positiu per a contribuir al benestar d'un col·lectiu de persones que cada cop és més elevat i que gaudeix d'una major longevitat, la gent gran.

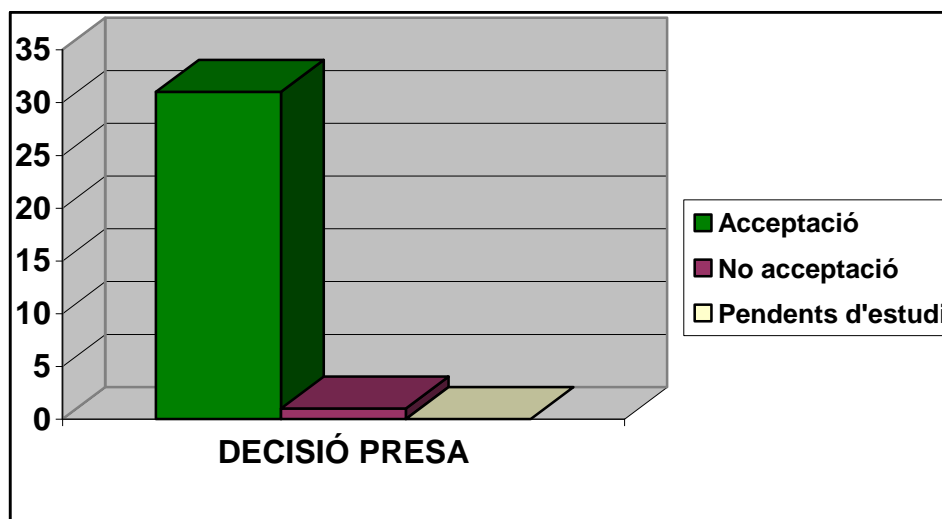
3.3. PROPOSTES DE CÀRRECS TUTELARS ESTUDIADES

Durant l'exercici 2013 des de la Fundació s'han realitzat un total de 31 estudis previs a l'acceptació de càrrecs tutelars, casos que han estat proposats per diferents fonts:

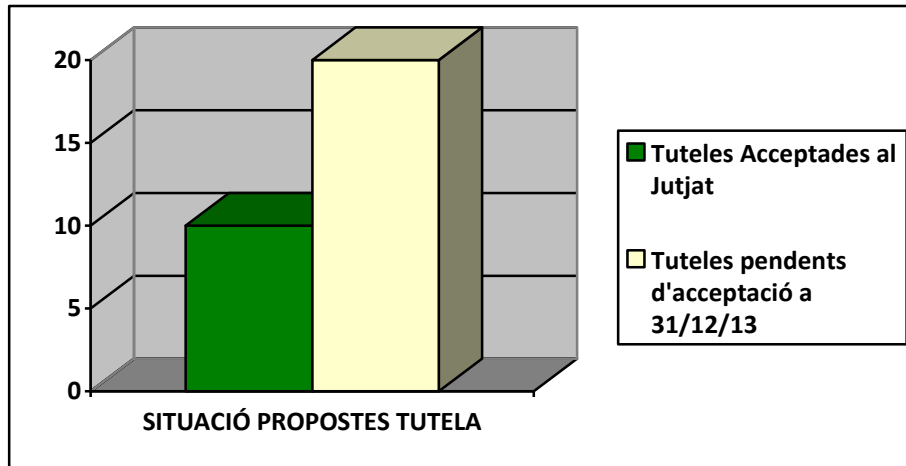
- “Comissió de Supervisió i Assessorament de les persones jurídiques sense ànim de lucre que tenen atribuïda la tutela de menors o incapacitats” de la Generalitat de Catalunya.
- Establiments prestadors de serveis.
- Familiars.
- Jutjats.

Un cop s'han rebut a la Fundació cadascuna de les propostes de tutela, s'ha realitzat un estudi previ consistent en l'anàlisi de la situació de la possible persona tutelada.

L'estudi previ, té com a objectiu valorar si la Fundació Provea podria fer-se'n càrrec o no de la posterior tutela, tant pel que fa referència a l'adequació de la proposta al perfil del col·lectiu atès, com de tot allò referent als recursos necessaris per poder assumir el càrrec proposat.



Com a resultat de la comunicació de la decisió presa per l'equip de treball (acceptació del càrrec o no) se'ns ha proposat com la entitat més encertada per acceptar el càrrec tutelar d'un total de 30 persones. D'aquestes propostes, la situació a 31 de desembre de 2013 ha estat la següent:



Dels 30 casos pels quals la Fundació estava proposta com a tutor, 10 han estat acceptats als jutjats corresponents i 20 continuaven pendents d'acceptació al final de l'exercici.



4. MEMÒRIA DEL PROGRAMA DE TUTELES

4.1. PERSONES QUE S'HAN BENEFICIAT DEL PROJECTE

Durant l'any 2013 s'han gestionat un total de 90 càrrecs tutelars. D'aquests 90 càrrecs, 70 procedien de tuteles acceptades a exercicis anteriors mentre que, durant l'any 2013 s'han acceptat un total de 20 càrrecs tutelars.

4.2. VALORACIÓ DELS RESULTATS ACONSEGUITS

A. EQUIPO INTERDISCIPLINARI DE TREBALL

L'equip de treball de la Fundació es configura de la següent manera amb una elevada especialització de cada àrea:

- **Directora i representant legal.**
- **Àrea d'atenció personal:**
 - Coordinadora d'àrea.
 - Referent de tutela 1.
 - Referent de tutela 2.
 - Auxiliar de tutela 1.
 - Auxiliar de tutela 2.
- **Àrea de gestió econòmica i patrimonial:**
 - Coordinadora d'àrea.
 - Referent econòmica 1.
 - Referent econòmica 2.
 - Auxiliar administrativa
- **Àrea jurídica:**
 - Assessorament extern a un gabinet d'advocats.

Un equip interdisciplinari dotat d'una gran riquesa professional i amb experiència en el món de la gent gran. Aquest intercanvi de coneixements entre les diferents disciplines i la pròpia experiència dels professionals, han portat a l'equip de la Fundació a donar un servei de gran qualitat.

Tanmateix, no hem d'oblidar que el fet de treballar amb gent gran amb qui l'esperança de vida és bastant curta i moments en que s'acumulen les problemàtiques socials i econòmiques d'uns i d'altres, la manca evident de recursos condiona molt la tasca dels professionals que han de fer ús de enginy en molts casos, per tal de poder sortir-ne airosos.

La manca o insuficiència de recursos a les entitats sense ànim de lucre és una constant que es repeteix al llarg del temps i PROVEA no és una excepció; no obstant això, com s'ha fet fins ara, a mesura que van sorgint les necessitats la Fundació fa un gran esforç en incrementar progressivament el seus recursos humans, cercant alternatives a la captació de fons.

B. DINÀMIQUES I ORGANITZACIÓ DEL TREBALL

Tal i com s'ha dit anteriorment, a nivell de dinàmiques i organització del treball la Fundació s'ha basat en la feina interdisciplinària entre els diferents professionals que integren el servei. Per a que aquest treball fos possible s'han portat a terme reunions organitzades de la següent manera:

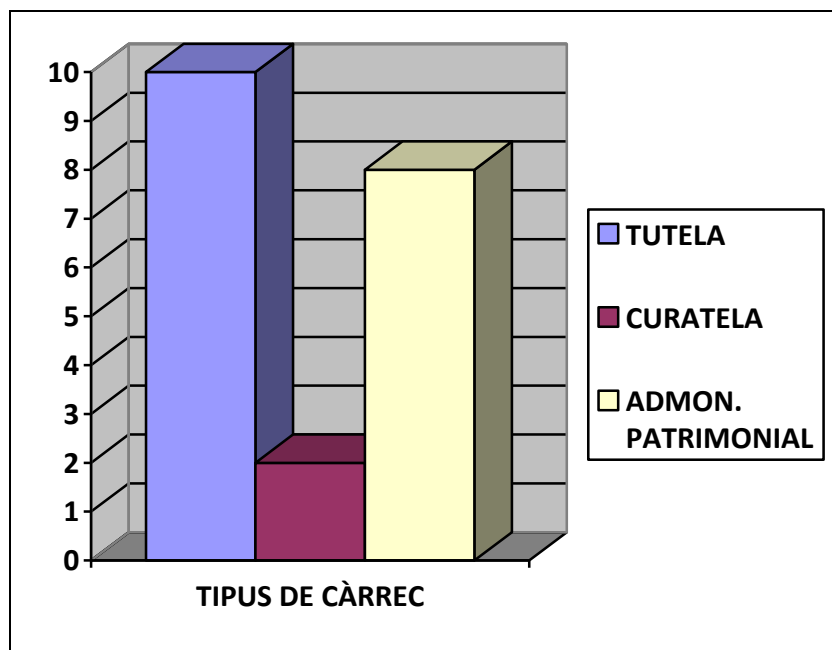
- **Reunió de l'Àrea d'Atenció Personal:** reunió de la coordinadora d'àrea, les referents de tutela i les auxiliars amb una periodicitat setmanal per tal de compartir la informació recollida al llarg de la setmana i analitzar l'evolució de les persones tutelades.
- **Reunió de l'Àrea de Gestió Econòmica:** reunió de la coordinadora d'àrea, les referents i l'auxiliar administrativa amb una periodicitat setmanal per tal de compartir la informació recollida al llarg de la setmana i analitzar l'evolució de les persones tutelades, en el que fa referència a la gestió econòmica i patrimonial.
- **Reunió d'equip:** reunió de la directora de la Fundació, la coordinadora d'àrees, les referents de l'àrea d'atenció personal i de l'àrea econòmica i el referent jurídic. Aquestes reunions tenen com objectiu informar a tots els participants de les tasques realitzades a les diferents àrees de treball i la evolució de la situació de les persones tutelades. Posteriorment amb aquesta informació es podran planificar les conseqüents actuacions i plantejar objectius de treball. Aquesta reunió es realitza amb una periodicitat quinzenal.
- **Reunió de coordinació i gestió de la Fundació:** reunió quinzenal de la Directora de la Fundació, el President per tractar aspectes de gestió i organització de l'entitat, tals com: projectes, activitats per captació de fons, activitats de difusió, selecció de personal i altres aspectes de coordinació i gestió general de l'entitat.

Aquestes reunions han fet possible un enriquiment a nivell d'informació a partir del qual, cada professional pot estructurar i planificar la seva feina d'acord amb la realitat on intervé la Fundació. Al mateix temps, el contacte permanent amb els òrgans de gestió de la Fundació permeten ajustar la planificació i organització dels professionals a les necessitats presentades per cada tutelat i al mateix temps, optimitzar i millorar el servei amb els recursos de que disposa. Neixen així els projectes i programes dedicats exclusivament a les necessitats no cobertes dels usuaris a través de serveis especialitzats.

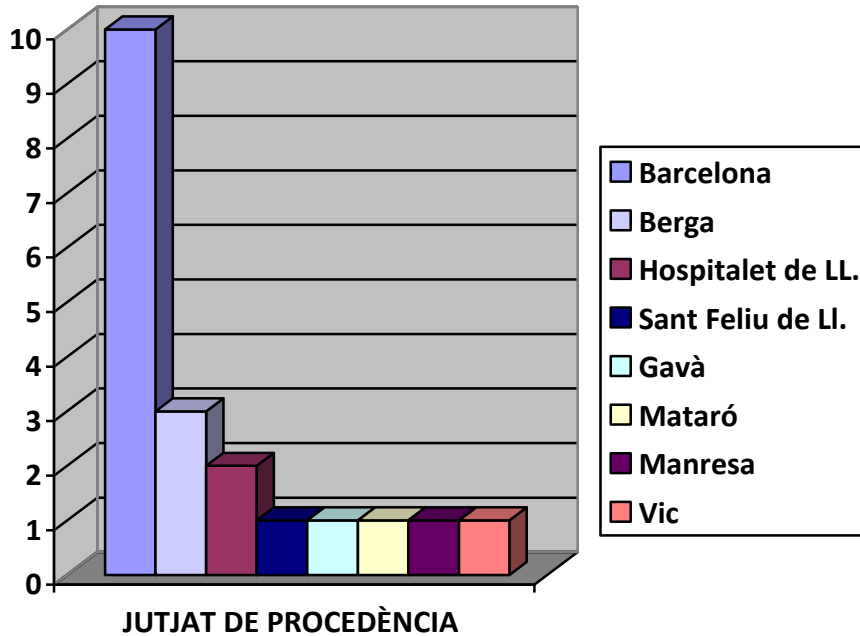
4.3. EXERCICI DE CÀRRECS TUTELARS

A. ACCEPTACIÓ DE CÀRRECS TUTELARS EXERCICI 2013

Durant l'exercici 2013 la Fundació ha acceptat un total de **20 càrrecs tutelars** de persones grans incapacitades judicialment. Pel que fa referència al tipus de càrrec, 10 han estat tuteles, mentre que de curateles s'han acceptat 2 i d'administració patrimonial com a mesura cautelar s'han acceptat 8.



Aquest exercici, cal destacar el fet de que cada cop s'accepten més tuteles fora de la ciutat de Barcelona, així l'exercici 2013 tenim:

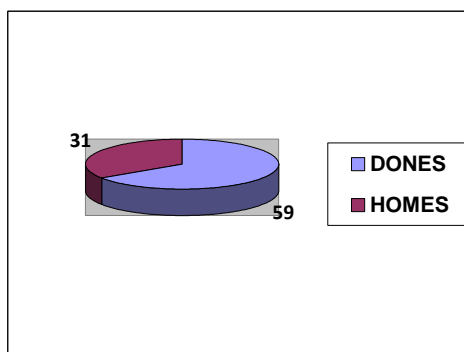


Del total de càrrecs exercits durant l'any 2013, **han causat baixa un total de 21 persones**: 15 tuteles, 3 curateles i 3 administracions patrimonials. Del total de baixes, 19 ho han estat per defunció i 2 per canvi de tutor a un familiar.

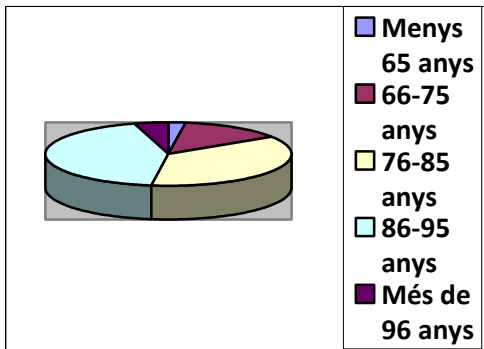
B. EVOLUCIÓ DE L'EXERCICI DELS CÀRRECS TUTELARS

Tal i com s'ha comentat en apartats anteriors, durant el període analitzat en aquesta memòria, s'han gestionat un total de 90 càrrecs tutelars. **El perfil de les persones tutelades** continua sent molt semblant al de exercicis anteriors, majoritàriament es tracta de persones amb edats compreses entre els 76 i els 95 anys, la majoria dones.

GÈNERE



EDAT

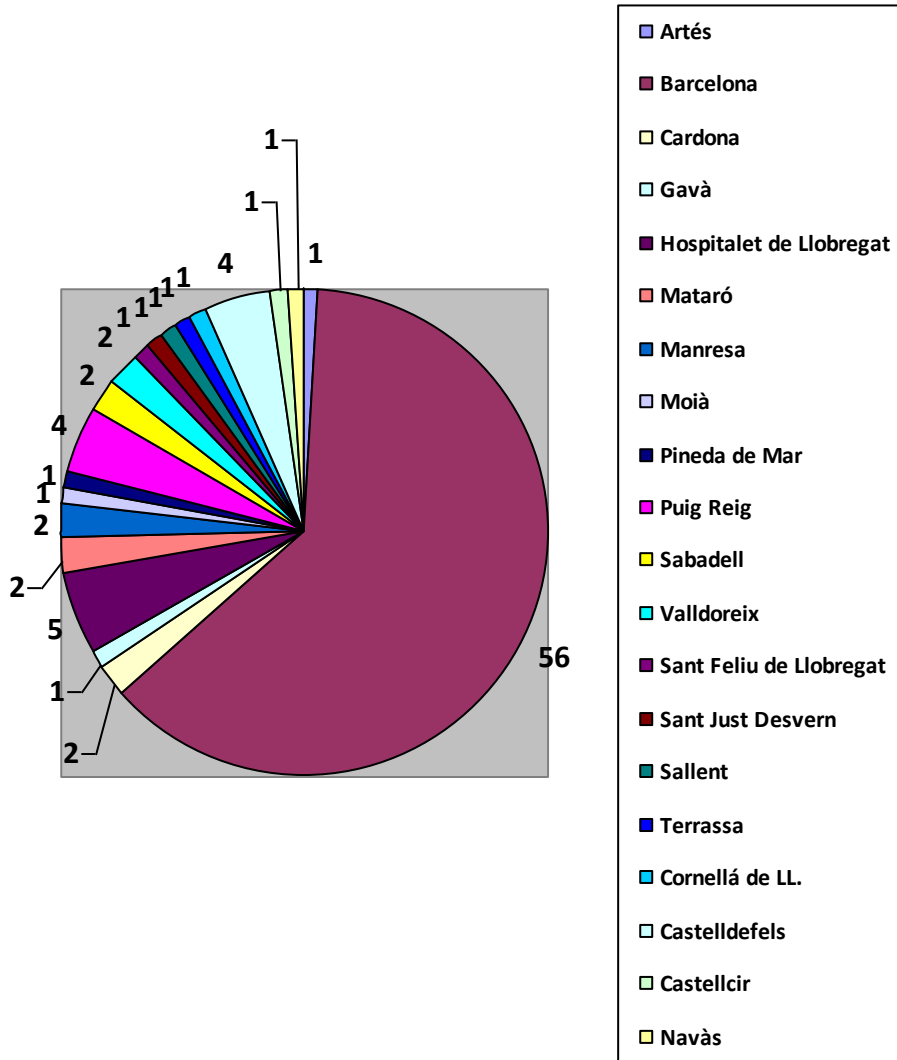


Respecte al **lloc de residència** la majoria de persones viuen a centres geriàtrics. Aquest predomini de persones que viuen a residència assistida es sustenta en dos motius diferents: es tracta de persones que en la seva gran majoria es troben afectades per una malaltia que impossibilita una vida autònoma i els fa dependents de terceres persones i per l'altra, hi ha persones que tot i que vivien al seu domicili i que conservaven certa autonomia, van ser traslladats a centre residencial per la seva pròpia seguretat.

Sigui quina sigui la titularitat de l'establiment on es troben les persones tutelades, des de la Fundació es manté una relació d'estreta coordinació amb els professionals que s'encarreguen de l'atenció personal dels tutelats. Aquesta coordinació es transforma en un dels eixos fonamentals de la intervenció de la Fundació, ja que l'establiment residencial es el testimoni més directe de l'evolució de la persona tutelada, podent reunir molta informació sobre la seva situació; a més, es tracta del lloc on la persona tutelada passa les 24 hores del dia, fet que provoca que des de la Fundació es vigili estrictament que l'establiment compleixi amb totes les directrius legals vigents i que ofereixi una atenció de qualitat.

Pel que fa a la **població de residència** de les persones que s'han beneficiat del projecte, la gran majoria estan distribuïdes per Barcelona ciutat, tot i que aquest any de nou s'ha produït un increment en les tuteles acceptades fora de Barcelona.

POBLACIÓ DE RESIDÈNCIA



Aquestes dades són importants, donat que en exercicis anteriors al 2012 gairebé totes les tuteles eren de Barcelona ciutat. No obstant això des de l'any passat s'està produint un increment cada vegada major dels casos que resideixen fora de la ciutat de Barcelona. Amb aquesta disgregació del col·lectiu d'incapacitats, la Fundació va haver de dividir els casos entre les dos referents de tutela. Una de les referents porta tots els casos de Barcelona ciutat i l'altra es dedica als casos de fora de Barcelona.

Aquest increment en el nombre de casos que provenen de fora de Barcelona és degut a l'augment de la demanda per part dels jutjats de fora.

Afortunadament la Fundació compta actualment amb els recursos necessaris per poder afrontar aquesta demanda i acceptar aquests casos: una auxiliar de tutela i una referent de tutela ambdues amb vehicle per poder desplaçar-se, desenvolupar totes les seves funcions (visites de seguiment, acompanyaments mèdics, reunions de coordinació etc) i a la col·laboració dels centres residencials que sempre presten el seu ajut en tot allò on no pot arribar la Fundació.

Un altre element important al perfil de les persones tutelades és el **tipus de patologia** que els hi afecta i que ha estat el motiu de la seva incapacitació. Aquesta característica ofereix molta informació sobre la situació de la persona tutelada i condiona el tipus d'atenció que se li pot oferir. La majoria de tutelats estan afectats per patologies associades a l'edat: malaltia d'Alzheimer, demència senil, deteriorament cognitiu, malaltia de Parkinson. Molt sovint a aquestes patologies es sumen problemes de salut com la osteoporosi, pèrdua auditiva o visual, diabetis mellitus, mobilitat reduïda, obesitat, disminucions psíquiques; patologies que cada cop en més casos es veuen agreujades per malalties mentals i/o trastorns de conducta i trastorns per dependència a substàncies (sobre tot alcohol).

Les característiques de les persones tutelades per la Fundació fan que sigui molt difícil plantejar-se un pla de treball dirigit a la recuperació de les habilitats o a la realització d'activitats d'estimulació, ja que en la majoria d'ocasions, tractem amb persones que presenten un important deteriorament cognitiu i físic. És per aquests motius que resulta complicat marcar objectius concrets. El pla de treball a nivell d'atenció personal és molt individualitzat i més abstracte, és a dir, es centra més en garantir una òptima qualitat de vida i evitar, en la mida que sigui possible, el patiment del tutelat; poder mantenir durant el major temps possible les habilitats que encara conserven i sobre tot, realitzar una important tasca a nivell afectiu que pugui donar cobertura a les carències emocionals que presenten.

Un dels aspectes de la realitat de les persones tutelades en els que es poden dibuixar algunes línies d'actuació, és en al **coordinació amb els familiars** i les persones del seu entorn més pròxim. En aquells casos en els quals es té coneixement de l'existència de familiars, des de la Fundació es promou la coordinació i interacció amb ells, una relació que no sempre és fàcil. En moltes ocasions la comunicació i col·laboració amb els familiars, no és possible o bé per que no els localitzen o bé per l'existència de conflictes familiars múltiples que fan impossible que es pugui establir cap tipus de relació, de coordinació i de respecte mutu.

Finalment, pel que fa referència a la **situació econòmica** de les persones tutelades, en la majoria dels casos es tracta de persones que cobren una pensió mínima de jubilació, pensió de viduïtat, SOVI o una PNC (pensió no contributiva). Els que es troben en domicili quan acceptem la tutela acostumen a viure en règim de lloguer i en condicions en la majoria dels casos, lamentables (ja que amb uns ingressos mínims sobreviure és gairebé impossible) i els que es troben a residència tenen tramitada la llei de dependència i cobren algun tipus de prestació residencial addicional.

Algunes de les persones tutelades tenen un cert patrimoni i aquest consisteix en molts casos bàsicament en l'immoble on residien amb anterioritat al seu ingrés a establiment residencial. El fet de disposar de patrimoni fa més complexa la tasca de la Fundació a nivell administratiu i jurídic, doncs a més de les gestions pel manteniment i supervisió dels immobles (obertura de l'immoble i neteja d'aquest, lectura comptadors, baixes de subministraments innecessaris etc) s'han originat situacions que han requerit d'una gran dedicació de temps i recursos per part de PROVEA.

És el cas dels immobles amb titularitat que no estava degudament inscrita al registre de la propietat, immobles amb problemes de salubritat, immobles pels quals s'ha hagut de demanar autorització judicial per la seva venda (ja que el tutelat necessitava ingressos econòmics) i altres situacions que requereixen una gran implicació per part dels professionals.

En definitiva, la tasca portada a terme per l'equip de la Fundació PROVEA ha estat una tasca complexa i costosa, plena de reptes i que s'ha realitzat amb un esperit de millora del benestar de les persones ateses i per oferir un servei de qualitat.



5. ACCIONS DE SENSIBILITZACIÓ I CAPTACIÓ DE FONDS

Sent fidels a l'objectiu que des d'un principi es va plantejar la Fundació per ser el més independents possibles de l'administració, tot i que la font d'ingressos més important continuen sent les subvencions de la Generalitat de Catalunya, durant l'exercici 2013 la Fundació PROVEA ha donat grans passos cap al camí a la independència. Des de la Fundació s'han presentat projectes, s'han creat sinèrgies amb empreses i s'han organitzat esdeveniments com a eina de sensibilització i captació de fons.

L'any 2013 des de la fundació s'han organitzat tres grans esdeveniments. En tots els casos, els beneficis aconseguits s'han invertit en el desenvolupament dels projectes de PROVEA.

➤ Març:

Concert benèfic de jazz a l'Hotel Silken Gran Hotel Havana amb el pianista Lluís Coloma, amb una assistència de 200 persones.



Concert Benèfic
Rotary Club Les Corts 

**Lluís Coloma trio
& Big Dani Pérez**

➤ Agost:

Mercat d'oportunitats a Prats de Cerdanya



➤ Desembre:

Exposició de pintura de Salvador Dordal, tutelat per la Fundació

 **Provea**
FUNDACIÓ PRO VELLESA AUTÒNOMA

3 / 15 de diciembre 2013
17 20 hs.

Salvador Dordal



Para fines benéficos. Una oportunidad única.
200 obras en exclusiva
de 100 a 200 €

C/ Sant Pere Màrtir 24, baixos 08012 Barcelona